

ВСЕРОССИЙСКАЯ ОЛИМПИАДА ШКОЛЬНИКОВ
ГЕОГРАФИЯ. 2023–2024 уч. г.
МУНИЦИПАЛЬНЫЙ ЭТАП. 11 КЛАСС

Максимальный балл за работу – 200.

Тестовая часть

1. Объектами изучения каких наук являются томболо и фации?
 - метеорология и биогеография
 - геоморфология и ландшафтоведение
 - почвоведение и гляциология
 - криолитология и топография
2. Выберите город, в котором расстояние до центра Земли будет наибольшим.
 - Антверпен
 - Манаус
 - Каир
 - Буэнос-Айрес
3. Выберите верное утверждение о путешественниках.
 - Александр фон Гумбольдт никогда не бывал в Южной Америке.
 - Степан Петрович Крашенинников никогда не бывал на Байкале.
 - Алексей Ильич Чириков никогда не бывал на о. Кергелен.
 - Джон Кабот никогда не бывал на о. Ньюфаундленд.
4. Какая характеристика водных объектов не указывается на топографических картах?
 - скорость и направление течения реки
 - характер грунта в русле реки
 - водопады и пороги в русле реки
 - скорость обмеления русла реки
5. Какая из достопримечательностей расположена ближе всего к экватору?
 - церковь Саграда Фамилия
 - Эйфелева башня
 - Кёльнский собор
 - замок Нойшванштайн

6. Выберите верное утверждение о России.

- Амплитуда высот на территории России достигает 5700 м.
- Самое влажное место в России находится на Курильских островах.
- На территории России отсутствуют горы каледонской складчатости.
- Россия имеет выход к самому мелководному морю планеты.

7. Выберите верное соответствие «месторождение – субъект Российской Федерации, в котором оно расположено».

- Лебединское – Курская область
- Костомукшское – Мурманская область
- Коршуновское – Иркутская область
- Шерегешское – Челябинская область

8. Выберите верное соответствие «горная система – складчатость».

- Тянь-Шань – герцинская складчатость
- Татры – мезозойская складчатость
- Аппалачи – альпийская складчатость
- Памир – каледонская складчатость

9. Выберите ошибочное утверждение о течениях.

- Бразильское течение – тёплое.
- Направление движения Калифорнийского течения – с юга на север.
- Северо-Тихоокеанское течение – тёплое, направление его движения – с запада на восток.
- Тёплое Норвежское течение проходит у берегов Кольского полуострова.

10. Какой из перечисленных мегалополисов расположен на третьем по площади материке?

- Дельта Жемчужной реки
- Токайдо
- Босваш
- Голубой банан

11. Ареал проживания какого из народов расположен в пределах областей с экваториальным типом климата?

- малагасийцы
- яванцы
- валлоны
- фризы

12. Выберите правильное соответствие «страна – её бывшая метрополия».

- ДРК – Германия
- Ангола – Португалия
- Габон – Италия
- Мозамбик – Великобритания

13. Выберите правильное соответствие «город – предприятие, которое в нём функционирует».

- Череповец – «Алроса»
- Турин – BMW
- Тулуза – Airbus
- Ванкувер – Tesla

14. Выберите страну с положительным естественным приростом населения.

- Румыния
- Италия
- Германия
- Швеция

15. Выберите верное соответствие «месторождение – страна, в которой оно расположено».

- Хамерсли – Австралия
- Прадхо-Бей – Канада
- Экибастузский бассейн – Узбекистан
- Чукикамата – Бразилия

16. Выберите правильное соответствие «сельскохозяйственная культура – страна – мировой лидер по её производству».

- кукуруза – Бразилия
- маниок – ДРК
- бананы – Эквадор
- рапс – Канада

17. На возрастно-половой пирамиде какой страны можно заметить численное преобладание мужского населения?

- Армения
- Португалия
- Латвия
- Бахрейн

18. Выберите верное соответствие «аэропорт – страна, в которой он расположен».

- Атланта – Германия
- Хитроу – Великобритания
- Шарль-де-Голль – Швейцария
- Аэропорт им. Леонардо да Винчи – Франция

19. Какой город окажется наиболее подвержен возможному затоплению из-за таяния льдов и подъёма уровня воды в океане?

- Джакарта
- Нджамена
- Додома
- Масеру

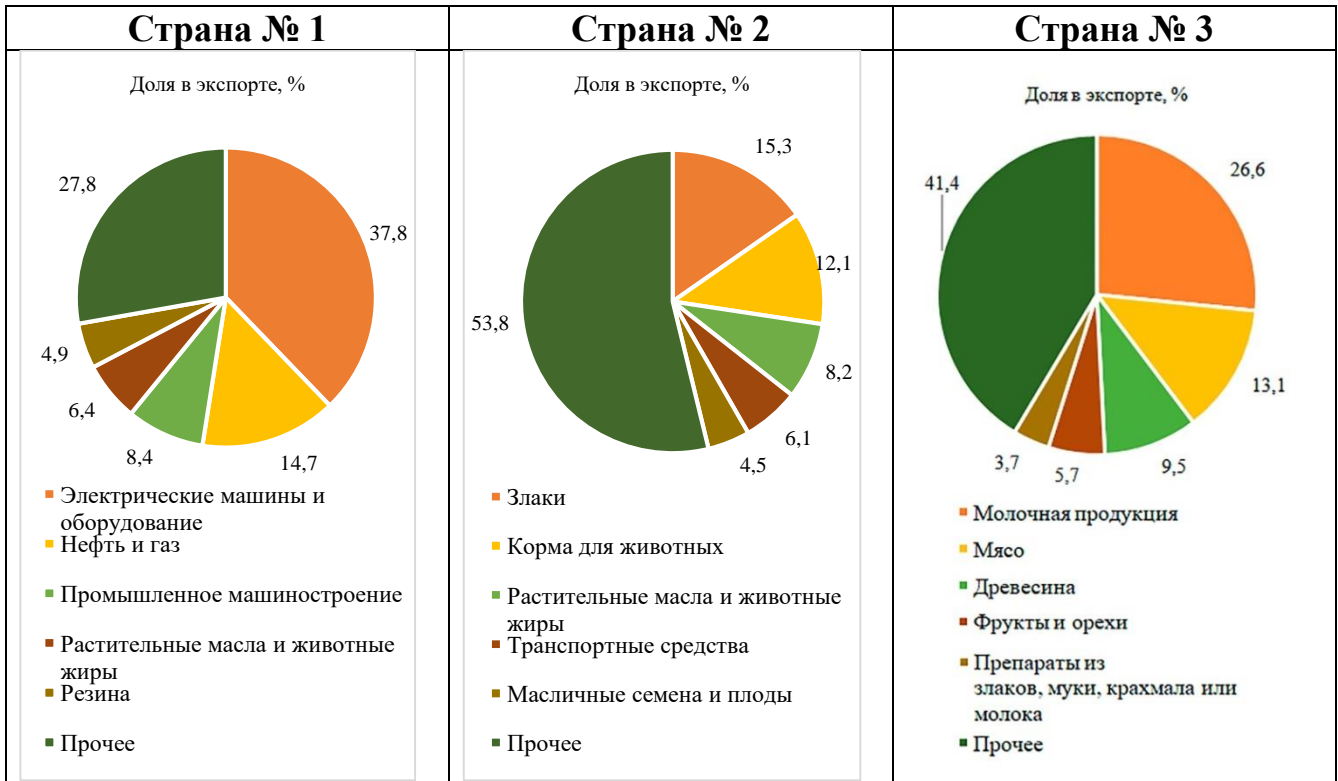
20. Выберите объекты, расположенные в пределах одного государства.

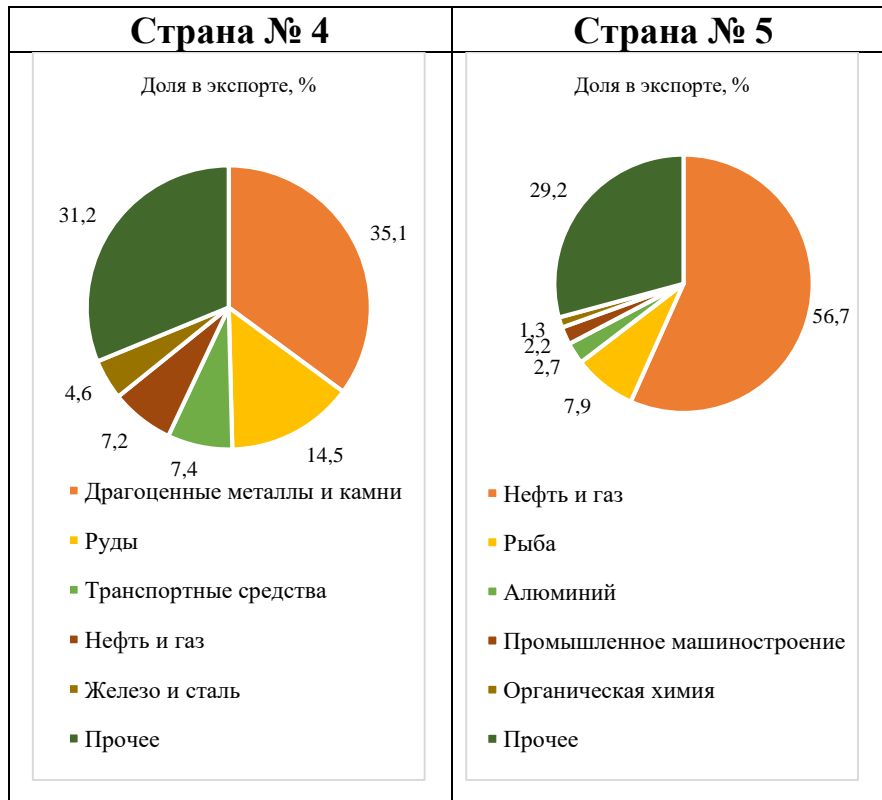
- Аппалачи, Ориноко, Мичиган
- Гарда, Тибр, Монблан
- Муррей, Эйр, Южные Альпы
- Камерун, Чад, Нигер

Задача 1

21. Установите соответствия между отраслевой структурой экспорта стран мира в стоимостном выражении (пять лидирующих позиций на 2021 год) на бланковых диаграммах и странами из списка.

Список стран: Австралия, Аргентина, Бельгия, Ботсвана, Казахстан, Канада, Малайзия, Новая Зеландия, Норвегия, ЮАР.





Страна № 1: _____.
 Страна № 2: _____.
 Страна № 3: _____.
 Страна № 4: _____.
 Страна № 5: _____.

22-26. Выберите из списка по **три** правильных утверждения для каждой страны 1–5.

- 1) Душевой ВВП в стране на 2022 год, по оценкам Всемирного банка, составляет 106 тыс. долл. США.
- 2) В стране расположен объект Всемирного наследия ЮНЕСКО – национальный парк Лос-Гласьярес.
- 3) Один из островов государства носит название Те Ика-а-Мауи.
- 4) Одним из официальных языков страны является французский.
- 5) Примерно 40 % территории государства расположено на материке, ещё 60 % – на острове.
- 6) Около 23 % населения страны составляют китайцы.
- 7) Большинство жителей страны исповедуют буддизм.
- 8) Страна является мировым лидером по запасам и добыче платины.
- 9) На территории государства расположена крайняя южная точка самого большого материка.
- 10) Государство считает своей территорией расположенные неподалёку острова, которые называет Мальвинскими.

- 11) Государство входит в Европейский Союз.
 - 12) На территории государства расположена крайняя северная точка одной из частей света.
 - 13) Столица этой страны – самая южная в мире.
 - 14) В истории этой страны было такое событие, как «Великий Трек».
 - 15) В столице этой страны ежегодно присуждается Нобелевская премия мира.
 - 16) Более 40 % электроэнергии страны производится на ветровых электростанциях.
 - 17) Около 70 % населения страны имеют европейское происхождение, 15% – азиатское.
 - 18) Африкаанс – один из 11 официальных языков этой страны.
 - 19) В стране находится крупнейший морской порт мира по грузообороту за пределами Китая.
 - 20) Сборная страны является действующим чемпионом мира по футболу.
- 22.** Страна № 1. Укажите в ответе **не более трёх** правильных утверждений.
- 23.** Страна № 2. Укажите в ответе **не более трёх** правильных утверждений.
- 24.** Страна № 3. Укажите в ответе **не более трёх** правильных утверждений.
- 25.** Страна № 4. Укажите в ответе **не более трёх** правильных утверждений.
- 26.** Страна № 5. Укажите в ответе **не более трёх** правильных утверждений.

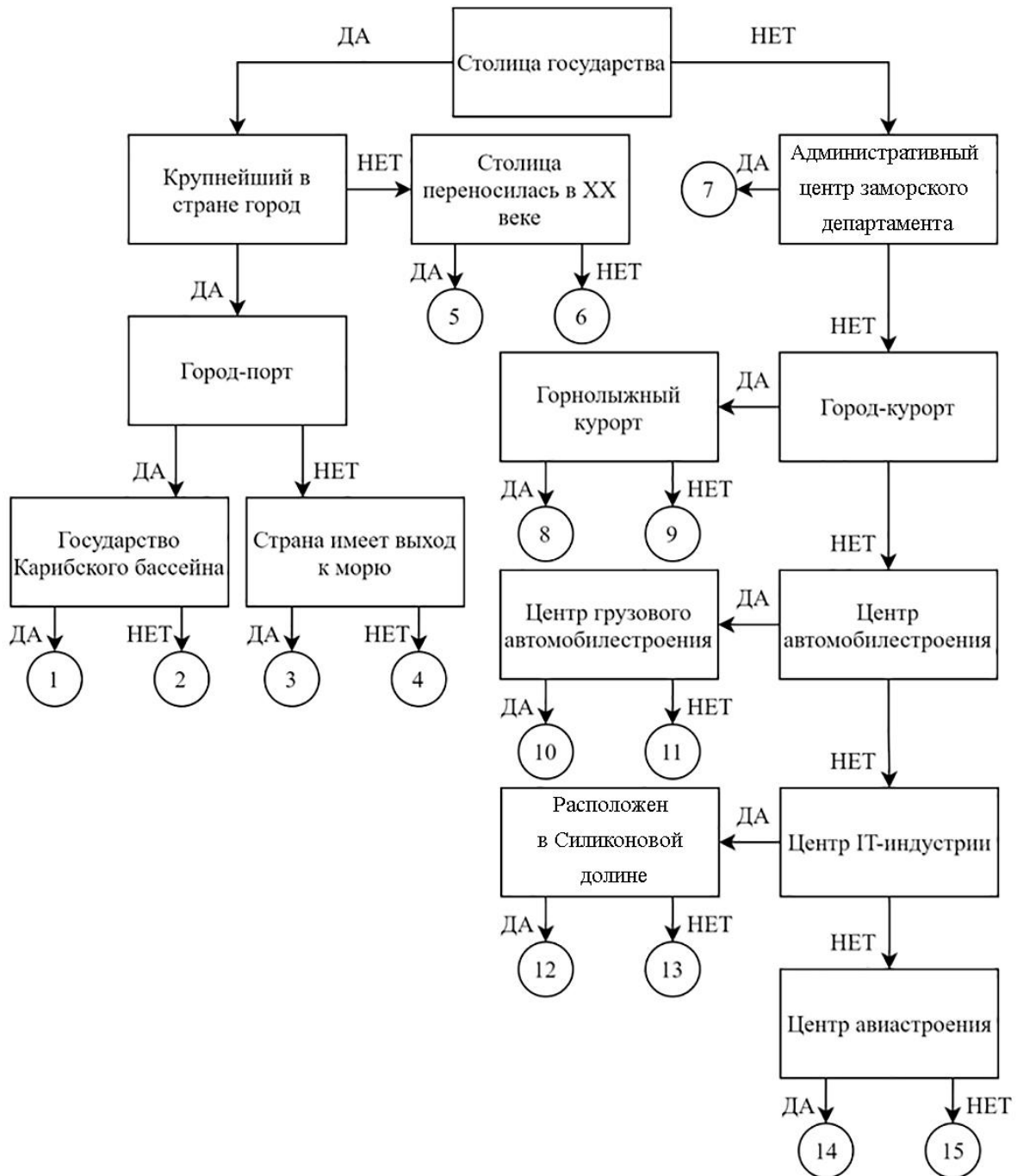
Задача 2

27. Следуя алгоритму, распределите города мира.

Аддис-Абеба
Кайенна
Канберра
Карловы Вары
Купертино

Курчатов
Миасс
Нейпидо
Остин
Порт-Вила

Порт-о-Пренс
Сантьяго
Тоёта
Тулуза
Шамони



Задача 3

Опираясь на знания по географии, полученными в предыдущие годы, пользуясь картами атласа, найдите **общий признак для четырёх объектов из пяти в каждом ряду**, определите ошибочный элемент («белую ворону») в данном ряду, замените его на правильный элемент, подходящий под объединяющий признак.

Обратите внимание!

- *Ответы, связанные с расположением объектов по материкам, частям света, полушариям, океанам, не рассматриваются.*
- *При неправильном объяснении объединяющего признака «белая ворона» и «продолжение ряда» не проверяются.*
- *При неправильном определении «белой вороны» «продолжение ряда» не проверяется.*
- *Количественные значения не могут являться общим признаком, если они не переходят в качественные.*
- *Отсутствие какого-то свойства (страна расположена НЕ на полуострове) не может являться объединяющим признаком.*

Пример:

Россия – США – Франция – Берлин – Испания

1. Объединяющий признак:

все объекты являются государствами, а данный объект является городом*
(2 балла)

2. Ошибка в логическом ряду:

Берлин
(2 балла)

3. Продолжение ряда:

Великобритания
(1 балл)

***За неполный ответ (все объекты являются государствами) – 1 балл.**

28-32. Опираясь на знания по географии, полученные в предыдущие годы, пользуясь картами атласа:

1. найдите общий признак для четырёх объектов из пяти в данном ряду;
2. укажите ошибочный элемент («белую ворону») в данном ряду;
3. напишите ваш пример для продолжения логического ряда, подходящий под объединяющий признак.

28. ирландцы – валлоны – хорваты – норвежцы – португальцы.
29. А. Норденшельд – Р. Амундсен – В. Визе – О.Ю. Шмидт – В. Баренц
30. аласы – байджарахи – полигональные грунты – фьорды – пинго
31. Итабира – Каражас – Кируна – Эльгинский (Улуг-Хемский) – Хамерсли
32. Острова Кайман – Ян-Майен – Питкэрн – Монтсеррат – Бермудские острова

Соблюдайте нумерацию пунктов ответа. Напишите номер пункта, а затем ответ.

33. Если «белые вороны» определены вами верно, все они должны быть связаны с одной территорией.

1. **Определите** данную территорию.
2. **Перечислите** все, определённые ранее, «белые вороны».
3. **Объясните** связь с данной территорией **по каждой** «белой вороне».

Соблюдайте нумерацию пунктов ответа. Напишите номер пункта, а затем ответ.

Задача 4

34. На рисунке № 1 представлена возрастно-половая пирамида государства N на 2022 год. В таблице № 1 представлены некоторые демографические показатели шести государств (данные за 2022 год).

Именно такие данные получил Никита на контрольной работе по географии. Среди шести государств из таблицы должно было бы быть и государство N, но сколько Никита ни ломал голову, он так и не смог подобрать правильный ответ. Более того, он заметил, что в двух строчках данные противоречивы и вообще не могут принадлежать ни одному государству, они попросту абсурдны.

Вместо «лёгкого» определения государства контрольная превратилась в сложную задачу: необходимо было написать про все противоречия. К чести Никиты и радости его учителя с задачей школьник справился на отлично.

1. Докажите, что демографические показатели ни одного из шести государств, что представлены в таблице № 1, не подходят государству N. Найдите те два примера, где в демографических показателях скрыты противоречия, строчка не может принадлежать ни одному из государств мира.

2. Определите государство N, если известно, что численность его населения превышает 100 миллионов человек, но меньше, чем в России.

3. Рассчитайте суммарный коэффициент естественного прироста населения государства N, если население страны за 2022 год увеличилось на 652 тысячи человек, а сальдо миграции было отрицательным и составило 310 тысяч человек.

4. С опорой на возрастно-половую пирамиду рассчитайте медианный возраст жителей государства N.

Обязательно приведите расчёты в вашей работе, без расчётов ответы засчитаны не будут.

Соблюдайте нумерацию пунктов ответа. Напишите номер пункта, а затем ответ.

Таблица № 1

№	Общий коэффициент рождаемости	Общий коэффициент смертности	Общий коэффициент общего прироста	Фертильность	Коэффициент младенческой смертности	Медианный возраст
1	9,3	15,1	-7,5	1,46	4,3	43,2
2	10,6	1,6	15,6	1,77	4,9	33,5
3	31,9	5,6	25,7	4,06	30,1	18,8
4	27,3	22,2	15,8	2,8	1,6	24,2
5	23,3	6,3	16,4	2,94	21,2	24,3
6	31,4	7,9	22,2	1,51	1,8	39,2

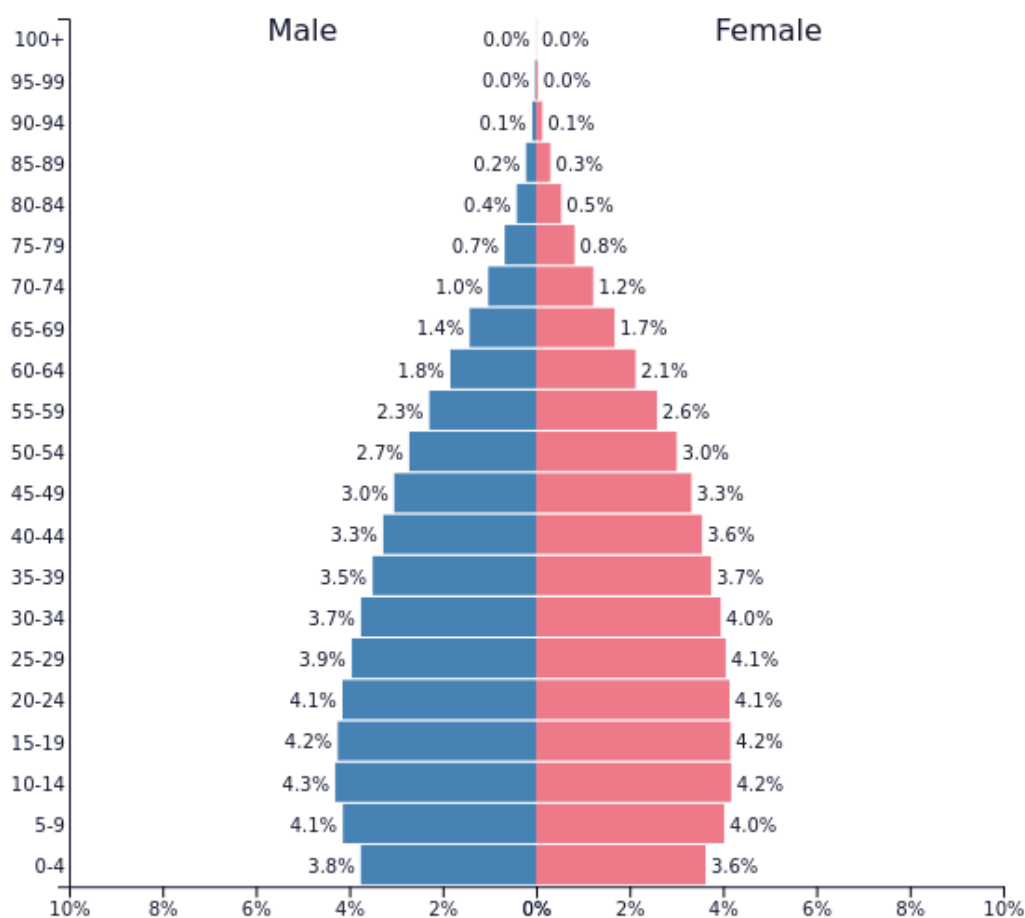


Рисунок № 1

Практическая часть

Для выполнения заданий практической части используйте цветные карты. Для заданий, в которых необходимо выполнить расчёты, воспользуйтесь распечатанной чёрно-белой картой Г. Посмотреть карты возможно по ссылке <https://statgrad.org/download/234800.pdf>.

Вам предложено четыре фрагмента топографических карт (А–Г). На всех четырёх фрагментах изображены мысы (их названия стёрты), при этом три из них являются крайними точками своих частей света.

35-37. Определите фрагмент, на котором изображён мыс, НЕ являющийся крайней точкой своей части света. Назовите этот мыс и государство, на территории которого он находится.

35. Выберите фрагмент:

36. Название этого мыса: _____.

37. Назовите страну на фрагменте Г: _____.

38. Этот мыс обладает богатой историей названия. Опишите в 3–4 предложениях эту историю, упомянув сами названия, их авторов, а также время, когда эти названия были даны.

39-41. Назовите три крайние точки. В каких государствах они находятся?

39. Фрагмент А: Мыс: _____.

Страна: _____.

40. Фрагмент Б: Мыс: _____.

Страна: _____.

41. Фрагмент В: Мыс: _____.

Страна: _____.

42. Расположите мысы по мере удаления от экватора.

Порядок мысов по мере удаления от экватора. *Оценивается только правильная последовательность.*

43. На фрагменте А изображена точка, где сходятся границы трёх стран. Назовите страны под №№ 2 и 3.

44-45. По фрагменту Г определите географические координаты маяка, который расположен на побережье в посёлке Митчелл.

44. Широта: _____.

45. Долгота: _____.

- 46.** Определите магнитный азимут с этого маяка на самый южный маяк этого фрагмента карты. Учтите, что магнитное склонение на данной территории восточное и равняется 5° .
- 47.** Можно ли увидеть этот маяк, стоя на вершине другого маяка, если известно, что в ясную погоду максимальная видимость в этом заливе – 40 км? Свой ответ обоснуйте. Приведите необходимые расчёты.
- 48.** Страна, территория которой изображена на фрагменте Г, обладает уникальным свойством – тремя столицами. Назовите все три столицы, а также их государственные функции.